



### 1 Основные сведения об изделии и технические данные.

- 1.1 Светильник ЖСП44-600-002У5 (рис.1) предназначен для освещения растений в вегетационно-климатических сооружениях.
- 1.2 Светильник предназначен для эксплуатации при температуре воздуха от минус 5 до плюс 35°C при относительной влажности 90% при 15°C (среднегодовое значение).
- 1.3 Органом по сертификации продукции ООО «МЕЖРЕГИОНАЛЬНАЯ КОМПАНИЯ «ЦЕНТР СЕРТИФИКАЦИИ И ИСПЫТАНИЙ» РОСС RU.0001.11АГ31 выдан сертификат соответствия №РОСС RU.АГ31.В00105 сроком действия с 11.10.2011 по 10.10.2014.
- Сертификация производилась на соответствие требованиям нормативных документов ГОСТ Р МЭК 60598-1-2003, ГОСТ Р МЭК 598-2-1-97, ГОСТ Р 51318.15-99, ГОСТ Р 51317.3.2-2006, ГОСТ Р 51317.3.3-2008
- 1.4 Основные технические данные приведены в таблице 1

Таблица 1

1. Номинальная частота, Гц	50	8. КПД, %, не менее	80
2. Номинальное напряжение, В	220	9. Класс защиты от поражения электрическим током	I
3. Потребляемый ток сети, А, номин.	3,2	10. Степень защиты светильника	IP22
4. Пусковой ток сети, А, не более	5,1	Степень защиты ПРА	IP54
5. Коэффициент мощности, cosφ не менее	0,9	11. Класс светораспределения	П
6. Тип лампы * PLANTASTAR 600W Тип ПРА 1К600ДНАТ46-001УХЛ1 ИЖЯН.676832.330ТУ		12. Масса, кг, не более - осветительной арматуры - светильника	1,35 10,85
7. Номинальная мощность лампы, Вт	600	13. Тип кривой силы света	Л

\*Допускается применение ламп SON-T Plus 600W, NAV-T 600W SUPER, GE Lucalox TM HO 600W.

1.5 Содержание цветных металлов: алюминия- 218 г, меди-1,330 кг.

### 2 Комплектность

- 2.1 В комплект поставки входят:  
-осветительная арматура (лампа в комплект поставки не входит и поставляется по отдельному договору с заказчиком); ПРА; паспорт на светильник - 1 экз.; паспорт на ПРА – 1 экз.

### 3 Ресурсы, сроки службы и хранения и гарантии изготовителя (поставщика)

- 3.1 Срок службы светильника должен быть не менее 10 лет.
- 3.2.Срок сохраняемости светильника до ввода в эксплуатацию 1 год.
- Указанные ресурсы, сроки службы и хранения действительны при соблюдении потребителем требований действующей эксплуатационной документации.
- 3.3 Изготовитель гарантирует соответствие светильника требованиям технических условий «Светильники промышленные» ТУ 16-545.435-2007 при соблюдении потребителем правил хранения, транспортирования, монтажа и эксплуатации.
- 3.4 Предприятие-изготовитель гарантирует безотказную работу светильника в течение 18 месяцев со дня ввода в эксплуатацию, но не более 24 месяцев со дня отгрузки.
- 3.5 Безвозмездный ремонт или замену изделий в течение установленных гарантийных сроков производит предприятие-изготовитель
- 3.6 В случае обнаружения неисправности светильника до истечения гарантийного срока следует обратиться на завод-изготовитель по адресу: 431900, Россия, РМ, п. Кадошкино, ул. Заводская 1, т/ф (83448) 2-34-27

### 4 Свидетельство об упаковке

- 4.1 Светильник ЖСП44-600-002У5 упакован ОАО «КЭТЗ», Код 05014352 согласно требованиям, предусмотренным в действующей технической документации.

Штамп упаковщика \_\_\_\_\_ год, месяц, число \_\_\_\_\_

### 5 Свидетельство о приемке

- 5.1 Светильник ЖСП44-600-002У5 изготовлен и принят в соответствии с обязательными требованиями ТУ 16-545.435-2007 и признан годным к эксплуатации.

Штамп ОТК \_\_\_\_\_ год, месяц, число \_\_\_\_\_

### 6 Движение изделия в эксплуатации

- 6.1 Упакованные светильники допускается транспортировать любым видом транспорта, кроме морского, с числом перегрузок не более четырех. Условия транспортирования в части воздействия климатических факторов: температура воздуха от минус 50 до плюс 50°C, среднегодовое значение относительной влажности 75% при 15°C.

### 7 Перечень особых мер безопасности при работе

- 7.1. Не реже одного раза в два года следует проверять надежность токопроводящих и заземляющих контактов.
- 7.2 В процессе эксплуатации светильника следует соблюдать правила техники безопасности для работы с электроустановками.
- 7.3 ЗАПРЕЩАЕТСЯ: использовать светильник без заземления; производить техническое обслуживание светильника находящегося под напряжением, эксплуатировать светильник с поврежденной изоляцией проводов и мест электрических соединений.
- 7.4 ВНИМАНИЕ! При включении светильника в сеть, импульсное зажигающее устройство подает на лампу импульсы высокого напряжения до момента ее зажигания, импульс подается на центральный контакт патрона.
- 7.5 Во избежание разрушения колбы лампы не допускается попадание воды на лампу.

### 8 Подготовка изделия к использованию

- 8.1 Светильник состоит из отражателя (1), изготовленного из алюминиевого светотехнического листа "Alanod" 33P-G, скоб подвеса (2), патрона (3), лампы(4), импульсного зажигающего устройства (5).
- 8.2 Для подсоединения светильника к ПРА и сети согласно схемы электрической подключения (рис 2) необходимо: 1) снять крышку светильника, отвернув крепежные винты; пропустить кабель через уплотнительный ниппель и закрепить зажимом; подсоединить кабель к контактам клеммной колодки; закрепить крышку в исходное положение; 2) подвесить светильник за скобы подвеса (2) в горизонтальном положении; вернуть лампу (4) в патрон (3); снять крышку аппарата пускорегулирующего, отвернув крепежные винты; кабель, идущий от светильника, пропустить в аппарат через уплотняющий ниппель. жилу заземления подсоединить к защитному зажиму; жилы кабеля подсоединить к контактам «лампа», при этом жилу кабеля, идущего от центрального контакта патрона (красный провод патрона) подключить к высоковольтному контакту аппарата (красный провод аппарата) (согласно рис2); кабель, идущий от сети, пропустить через ниппель аппарата и подсоединить к контактам «сеть» (соблюдая «фаза» «ноль»); жилу заземления подсоединить к защитному зажиму; закрыть аппарат крышкой и завернуть крепежные винты

### 9 Перечень особых условий эксплуатации

- 9.1 Светильник эксплуатируется в горизонтальном положении с креплением за скобы (2).
- 9.2 Светильник должен подключаться к сети при помощи кабеля КГ 2х2,5+1х1,5 ТУ 16.К.73.05-99 или другого кабеля с наружным диаметром от 8 до 14 мм.
- 9.3 Время зажигания лампы при нормальных климатических условиях и при пониженном напряжении сети 198В должно составлять не более 5 сек, время перезажигания лампы должно быть не более 15 мин после повторной подачи напряжения на лампу.
- Отключение лампы после ее зажигания должно производиться не ранее чем через 20-30 сек. Кратковременное включение лампы (1-2сек) может затруднить дальнейшее зажигание лампы.
- 9.4 Светильник без лампы или с неисправной лампой следует отключить от сети, т. к. длительная эксплуатация приводит к выходу из строя ИЗУ.
- 9.5 Предприятие-изготовитель техническое обслуживание светильника не производит.

### 10 Хранение

- 10.1 Упакованный светильник хранить в закрытых и вентилируемых помещениях при температуре окружающего воздуха от минус 50 до плюс 40°C, относительной влажности окружающего воздуха 75% при 15°C (среднегодовое значение) и существенно меньших, чем на открытом воздухе, колебаниях температуры и влажности воздуха, при отсутствии в нем кислотных и других паров, вредно влияющих на светильник.
- 10.2 Высота штабеля не должна превышать 7 ящиков.

### 11 Утилизация

- 11.1. По истечении срока службы светильник разобрать на детали, рассортировать по видам материалов и сдать в специализированные организации по приемке и переработке вторсырья.

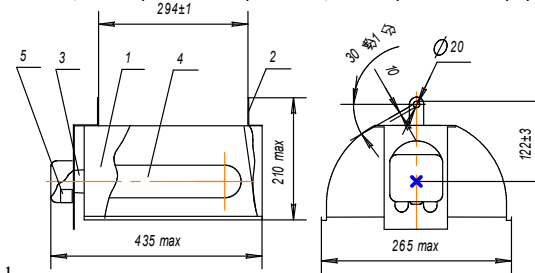


Рис. 1

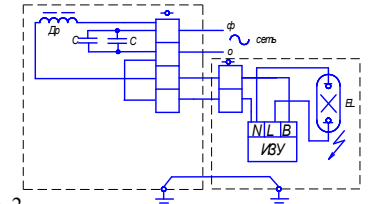


Рис. 2

**Примечание:** Производитель оставляет за собой право вносить в конструкцию и комплектацию изделия технические изменения и усовершенствования, не ухудшающие технические характеристики изделия, в любое время и без предварительного уведомления.